



COLÉGIO ASCENSO FERREIRA

PROTOCOLO DE RETORNO

AULAS PRESENCIAIS E HÍBRIDAS

2021

ED. INFANTIL
FUNDAMENTAL I e II
ENSINO MÉDIO

*Baseadas em recomendações da OMS
Secretaria da Saúde e
Secretaria de Educação de Pernambuco.



PROTOCOLO DE RETORNO AS AULAS

Neste documento, é possível entender todos os protocolos adotados pela escola para este retorno, pautado nas orientações dadas pelos órgãos responsáveis federais, estaduais, municipais e pela OMS. Na certeza de que venceremos todos os desafios impostos neste ano tão adverso, sabemos que sairemos dessa situação mais fortes e mais unidos da mesma forma como nos acostumamos a dizer a nossos colaboradores, famílias e alunos.

Vamos começar!!!



ROTEIRO

ESTA CARTILHA CONTÉM INFORMAÇÕES SOBRE:

- **A ESCOLA**
(organização, medidas e procedimentos de segurança)
- **O ALUNO**
(orientações e procedimentos de segurança)
- **OS PROFESSORES**
(procedimentos e protocolos de segurança)
- **A CANTINA**
(funcionamento e procedimentos para segurança)
- **OS INTERVALOS**
(procedimentos, orientações e protocolos)
- **AS TURMAS E AS SALAS DE AULA**
(Estrutura, organização e protocolos)
- **DATAS E HORÁRIOS**
- **PLANEJAMENTO**
- **MÉTODOS E APLICAÇÕES**
- **PROCESSOS AVALIATIVOS**
(Critérios para formação de notas)
- **RECEPÇÃO E ACOLHIDA AOS ALUNOS**



A ESCOLA



1. Fará a aferição de temperatura dos alunos na portaria/entrada e disponibilizará álcool para higienização das mãos.
2. Faz e fará higienização dos ambientes comuns ao longo do dia, todos os dias.
3. Disponibilizará álcool em gel nos corredores, nas salas, nos banheiros e nos ambientes comuns.
4. As salas receberão apenas 50% da sua capacidade.
Exemplo: Se a sala comporta 20 alunos, receberá apenas 10 alunos por vez, de acordo com os critérios estabelecidos pela direção e coordenação. Excedendo esta quantidade, utilizaremos o sistema de rodizio.
5. Afastará qualquer funcionário com sintomas ou suspeita de ter contraído COVID-19 por tempo indeterminado, até que esteja recuperado e sem risco de contágio.
6. Solicitará que o aluno volte para casa em caso de suspeita de COVID-19, após comunicação com a família.
7. No momento de chegada dos alunos da Ed. Infantil, as mochilas serão reservadas e higienizadas por nosso auxiliares antes da utilização do aluno em sala de aula.
8. A escola será sanitizada e higienizada periodicamente.
9. O atendimento a secretaria será liberado diariamente após o horário de entrada dos alunos às 8h00 respeitando a capacidade de pessoas que o ambiente comporta, evitando aglomeração.

O ALUNO

1. Deverá cumprir o distanciamento social demarcado nas salas e nos ambientes comuns, de 1,5 metros de um aluno até o outro, e as marcações feitas nos ambientes comuns.
2. Será obrigado a utilizar máscara nas dependências da escola, podendo retirá-la apenas quando for comer, beber ou higienizar o rosto. O mesmo deverá trazer ao colégio mais de uma máscara para fazer a troca nos horários estipulados.
3. A utilização dos banheiros também respeitará o distanciamento mínimo exigido e não será permitido aglomeração, tendo o acesso controlado por funcionários do colégio.
4. Não poderá trazer para a escola itens de uso pessoal, como: brinquedos e outros acessórios.
5. O aluno não deverá emprestar seu material escolar no ambiente escolar, como; cadernos, borrachas, canetas e lápis, livros... Todos deverão trazer consigo seus materiais para uso escolar
6. Deverá trazer obrigatoriamente sua garrafa para água.
7. Não deve fazer aglomeração nos ambientes internos, externos e banheiros.
8. Não será permitido abraços e aperto de mãos.

OS PROFESSORES

1. Responderão a questionários periódicos quanto a sua condição de saúde e outras informações.
2. Ministrarão aulas presenciais, apenas se apresentarem bom estado de saúde, caso contrário, serão afastados. Alguns professores, que estão no grupo de risco, poderão ministrar suas aulas remotamente, uma vez que os alunos que estiverem em sala de aula poderão assisti-las através do quadro interativo.
3. Utilizarão equipamento de proteção individual cedidas pelo colégio.
4. Não poderão tirar dúvidas de alunos nos intervalos, apenas durante as aulas.
5. Foram orientados e treinados a adequar suas aulas práticas ao modelo híbrido, visando proporcionar uma melhor percepção da aula e do conteúdo, especialmente do aluno que está em casa online.

A CANTINA

1. Atenderá os alunos APENAS nos intervalos de cada turma. Não será permitida a venda de alimentos fora dos horários estabelecidos.
2. O aluno terá que respeitar o distanciamento demarcado no piso da cantina enquanto aguarda sua vez. (1,5m)
3. Atenderá, nesse primeiro momento, um aluno por vez.

OBS: Em caso de nova determinação judicial, a mesma não será aberta.

INTERVALOS

1. Serão realizados separadamente, ou seja, cada turma terá seu próprio horário.
2. Os alunos terão de respeitar o distanciamento social. Será vetada a utilização da quadra poliesportiva ou a prática de esportes.
3. Os alunos poderão ficar na sala de aula ou no pátio.
4. Os alunos só poderão acessar a secretaria ou a sala da coordenação com autorização dos funcionários, em caso de necessidade, evitando aglomeração.



AS TURMAS E SALAS DE AULAS

1. As turmas entrarão em horários especiais para evitar aglomerações, porém os responsáveis não poderão acessar as partes internas da unidade escolar, limitando-se ao portão e secretaria.
2. Terão suas salas sinalizadas e constantemente higienizadas.
3. As salas apresentarão carteiras restritas à utilização através de marcação visual com o nome de cada aluno (de acordo com a confirmação feita pelo responsável da presença do aluno presencialmente através do formulário de pesquisa).
4. As turmas serão divididas em grupos para rodízio a depender do tamanho e da capacidade da sala.
5. Possuirão sistema de câmeras para transmissão das aulas ao vivo para os alunos que estiverem em casa



HORÁRIOS

1. Foram elaborados horários especiais de entrada, saída e intervalos para evitar aglomerações, porém os responsáveis não poderão acessar as partes internas da unidade escolar.

2. Havendo necessidade, os pais poderão acessar a secretaria escolar fora do horário de entrada e saída.

3. Qualquer necessidade de ajuste de horário a coordenação pedagógica enviará os novos horários através dos canais de comunicação oficiais do colégio.

4. Dependendo da quantidade confirmada de ALUNOS PRESENCIAIS as aulas serão desenvolvidas em sistema de rodízio para evitar aglomerações em sala (Por isso a importância da confirmação dos senhores responsáveis pela escolha da presença do aluno nas dependências do colégio).

EDUCAÇÃO INFANTIL (Infantil I, II e III)

- Início das aulas: 1º de Fevereiro/2021
- Horário: - Entrada: 7h40 às 8h
- Saída: 11h

FUNDAMENTAL I (1º ao 5º anos)

- Início das aulas: 1º de Fevereiro/2021
- Horário: - Entrada: 7h20
- Saída: 12h10 (6º aula)

FUNDAMENTAL II (6º ao 9º ano) e ENSINO MÉDIO (1º, 2º e 3º anos)

- Início das aulas:
 - 1º de Fevereiro/2021 - 6º ano ao 9º ano
 - 3 de Fevereiro/2021 - 1º, 2º e 3º ano
- Horário: - Entrada: 7h20 e - Saída: 12h30 (6º aula)



PLANEJAMENTO

O processo pedagógico para iniciar o ano letivo 2021 será pautado no ensino híbrido em sistema de rodízio ou não, como explicitado nesta cartilha anteriormente, uma vez que a preocupação pedagógica é diagnosticar os conteúdos apresentados durante o período de afastamento social e nivelar a turma, buscando equalizar possíveis lacunas do processo de ensino-aprendizagem destes conteúdos, além de trazer nossos alunos de volta ao ritmo do presencial com os conteúdos do presente ano letivo.

Os professores montaram junto a coordenação, planejamentos, vislumbrando minimizar os impactos pedagógicos, psicopedagógicos e psicológicos de nossas crianças, baseados em orientações do corpo técnico e diretivo da instituição. Sempre baseado no carinho, no afeto e na empatia com nossas crianças e famílias.

Para sanar as possíveis lacunas, faremos uma sondagem de absorção de conteúdos para um nivelamento, priorizando, sempre, conteúdos basilares de pré-requisitos, necessários para a conclusão do ano letivo de 2020, sem prejuízo ao ano letivo de 2021.

O corpo docente, assim como o corpo diretivo, em seus planejamentos do 4º bimestre/último período do ano letivo, refletirão os melhores momentos em que a aplicabilidade de tais medidas deverá ser acionada. Sempre levando em consideração metodologias ativas de ensino em que o aluno é o protagonista e o agente do ser aprender.

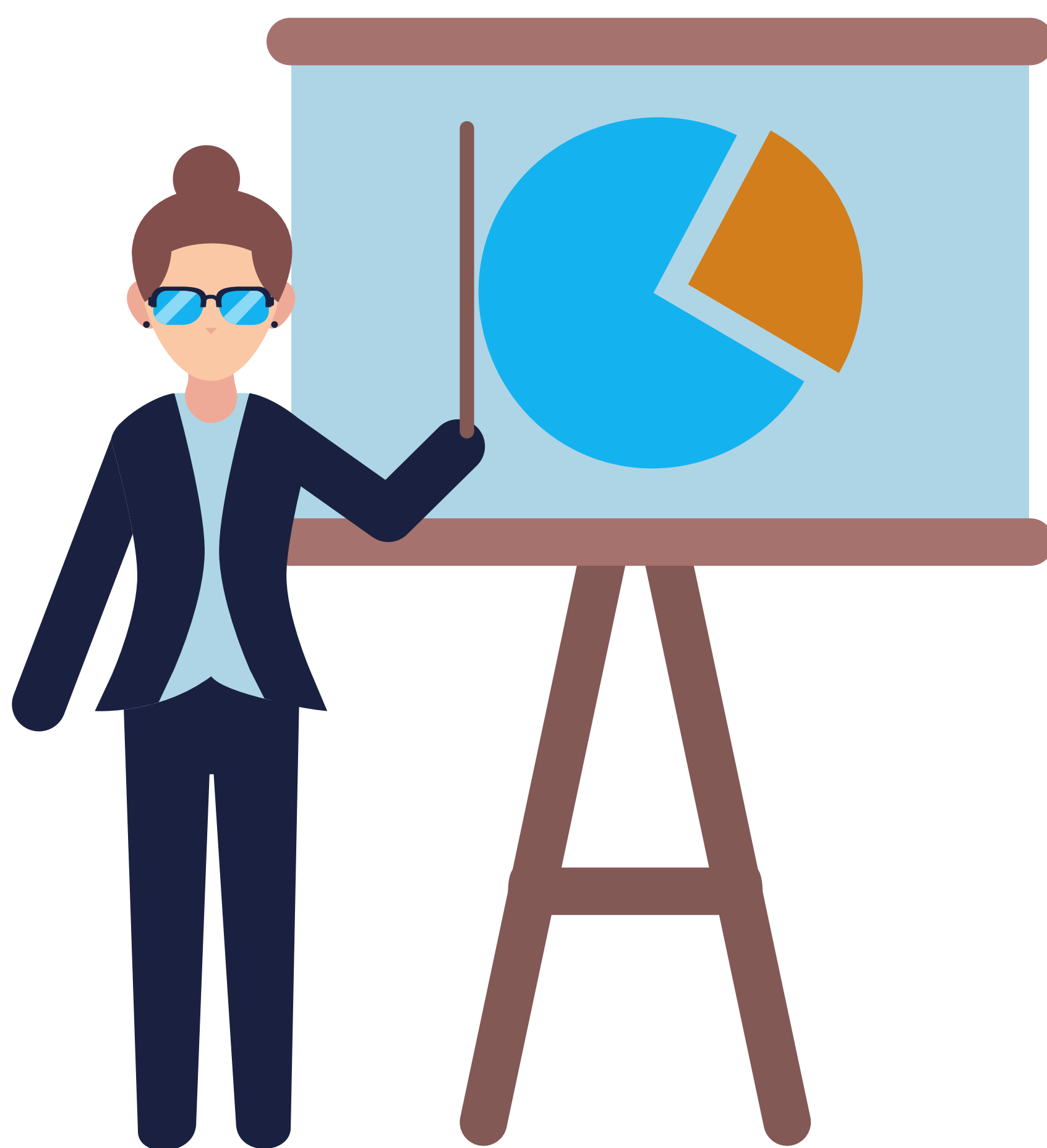


MÉTODOS E APLICAÇÕES

Como toda transição, entendemos que essa passagem deverá ser acompanhada com cautela. Teremos bastante perícia e cuidado no que se refere ao novo ambiente dos alunos.

Nossa metodologia de trabalho será voltada para a nova adequação.

Obviamente que, depois de 9 meses no ensino remoto, nossos alunos não podem sofrer com uma ruptura abrupta na sua forma de operar. Com isso, trabalharemos com a mesma estrutura adotada no ensino remoto, isto é, com ferramentas e instrumentos avaliativos de maneira híbrida.



PROCESSO AVALIATIVO

Tal qual no ensino remoto, nossos alunos serão avaliados da seguinte forma:

OBS. Da ED. INFANTIL ao ENSINO MÉDIO - Na semana de aplicação de provas não haverá aulas presenciais (somente remoto) e as provas serão aplicadas online através de formulários na plataforma.

• EDUCAÇÃO INFANTIL

O processo de avaliação na Educação Infantil acontece de forma contínua, o professor acompanha e analisa os avanços e dificuldades de toda a turma e também de forma individual.

As atividades são organizadas através de portfólios onde é possível acompanhar o desenvolvimento do aluno. Ao final de cada unidade as famílias recebem um parecer sobre o desempenho do aluno; avanços, conquistas e dificuldades.

• FUNDAMENTAL I

O processo de avaliação no Ensino Fundamental I acontece da mesma forma, de maneira contínua onde o professor acompanha e analisa os avanços e dificuldades de toda a turma e também de forma individual.

- Serão levados em consideração a assiduidade do aluno em sala de aula e online.

- Execução de atividades, entrega de projetos e trabalhos nos prazos estipulados, participação em sala de aula e remotamente.

- Serão também utilizados formulários google, atividades na Plataforma Moderna (LMS) e Portal CAF para a avaliação e construção de notas

- Serão 4 (quatro) bimestres avaliativos;

- Em cada bimestre haverá 3 (três) avaliações (VA1, VA2 E VA3)

VA1 e VA2: Avaliações online de múltipla escolha, formulário Google, com 10 questões. E VA3: Atividades participativas (presenciais e online), como: pesquisas, exercícios, seminários, projetos e etc.



PROCESSO AVALIATIVO

- **FUNDAMENTAL II e MÉDIO**

Na semana de aplicação dos exercícios para nota, não haverá atividade presencial (somente remoto) e as avaliações serão online, através de formulários google.

- Serão 4 (quatro) bimestres avaliativos;
- Em cada bimestre haverá 3 (três) avaliações (VA1, VA2 E VA3)
VA1 e VA2: Avaliações online de múltipla escolha, formulário Google, com 10 questões. E VA3: Atividades participativas (presenciais e online), como: pesquisas, exercícios, seminários, projetos e etc.
- A média Bimestral é calculada somando-se as notas de VA1, VA2 e VA3 e dividindo o resultado por 3(três);
- A média Anual é calculada somando-se as médias dos 4 (quatro) bimestres e dividindo o resultado por 4(quatro);
- A aplicação das provas deverão ser encerradas no fim do dia da aula apresentada (o aluno poderá obter porcentagem de 0 a 100%, de acordo com os acertos e a entrega de atividades na plataforma).

Formulário de avaliação: atividade composta de 10 questões, que deverá ser feita após a aula apresentada (o aluno poderá obter porcentagem de 0 a 100%, de acordo com os acertos e a entrega de atividades na plataforma).

- Participação e interação com a plataforma: será composta pela assiduidade do aluno na plataforma (tempo utilizado em atividades na plataforma, que será convertido em porcentagem de 0 a 100%).

Constituição da nota: cada um dos critérios será avaliado a partir de dados fornecidos pela Plataforma Moderna (para o fund. I) e Plataforma Positivo (para o fund. II e Médio) - (em porcentagem mensal), constituindo uma nota final para o aluno.

BOLETINS: Serão disponibilizados no PORTAL DO CAF (Online).



RECEPÇÃO E ACOLHIDA AÓS ALUNOS

A palavra carinho vem do latim carus e significa precioso, de alto custo, aquele que tem valor. Assim são para nós nossos alunos: preciosos, únicos.

Costumamos adotar posturas afetuosas nas relações, até porque acreditamos em práticas educativas acolhedoras embasadas no afeto, contudo, neste momento, manter-se distante espacialmente é um ato de amor. Por isso, por mais laborioso que seja, respeitaremos o afastamento social e não daremos o nosso tradicional abraço de acolhida.

Porém, abraçaremos de outras maneiras: estando e sendo presença, apoiando nossos alunos em um espírito de família, conduzindo nossas crianças e adolescentes a não apenas passarem pela tempestade, mas como saírem dela fortalecidos.

Compreendemos que nada mais será como antes, mas de uma coisa temos certeza: continuaremos dando o nosso melhor.

O Colégio Ascenso Ferreira, nunca parou e não vai parar! Temos a certeza que laços foram feitos e estreitados e temos a certeza que faremos tudo para continuar o nosso legado de " Educar para transformar" mesmo com todas as dificuldades que possam surgir.

Como diria a química:

"Na Natureza nada se cria, nada se perde, tudo se transforma."

Antonie Lavoisier

Sejam mais uma vez, todos muito bem vindos ao CAF!

Juntos somos mais fortes! Sempre!

Direção e Coordenação CAF

#vemsercaf



Lugar de gente feliz!